

CECILIA CONATI BARBARO⁽¹⁾, CHIARA LA MARCA⁽²⁾, DAMIANO PELLEGRINI⁽³⁾,
DAVIDE D'ERRICO⁽⁴⁾, SARA MARIA STELLACCI⁽⁵⁾

Gli agricoltori neolitici del Medio Adriatico. Il sito di
Piani di Calisti di Esanatoglia (MC, Marche)

Supplementary data



Fig. 1 - Piani di Calisti di Esanatoglia. a. Settore est con struttura circolare dell'età del Bronzo e, sullo sfondo, settore ovest con le fosse neolitiche. b. Particolare degli allineamenti delle buche di palo del settore ovest. c-l. Fosse e buche di palo del sito neolitico (foto Archivio Sabap Marche, modificate).

Piani di Calisti di Esanatoglia. a. East sector with the Bronze Age circular structure and, in the background, west sector with Neolithic pits. b. Detail of the post holes alignments of the western sector. c-l. Neolithic pits and post holes (photo Sabap Marche Archives, modified).

(C.C.B.)

⁽¹⁾ Dipartimento di Scienze dell'Antichità, Sapienza Università di Roma, Piazzale Aldo Moro, 5 - 00185 Roma, cecilia.conati@uniroma1.it

⁽²⁾ chiara.lamarca1@gmail.com

⁽³⁾ damiano94.dpP@gmail.com

⁽⁴⁾ archeodavidederrico@gmail.com

⁽⁵⁾ sara.stellacci@libero.it

LA CERAMICA

Tab. 1 - Distribuzione dei frammenti ceramici diagnostici e non diagnostici suddivisi per ciascuna struttura identificata nel sito (valori assoluti).

Location of diagnostic and non-diagnostic pottery sherds (absolute values).

provenienza	US	non diag.	diag.
superficie	sup.	42	19
fossa scarico	1	365	92
fossa scarico	11	21	11
probabile fossa scarico	46	26	3
probabile fossa scarico	89	0	0
buca palo profonda	50	43	8
buca palo profonda	51	37	11
fossa scarico/buca palo profonda	52	465	106
buca palo profonda	82	0	0
buchi palo	varie	92	5
colluvio	12	655	154
antropico	13	880	189
antropico	47	159	27
settori vari	-	189	64
totale fr.		2974	689

Tab. 2 - Classi morfologiche, elementi morfologici, funzionali e decorazioni distinte per tipo (valori assoluti e percentuali).

Morphological classes, morphological and functional elements and decorations by type (absolute values and percentages).

Classi morfologiche	sigla	n. fr.	% fr.	Anse	sigla	n. fr.	% fr.
scodella troncoconica	St	27	14,14	a listello verticale	Alv	55	76,38
scodella troncoconica l. svasato	Sts	23	12,04	a listello verticale, piccola	Alvp	9	12,50
scodella pareti convesse	Spc	17	8,9	a nastro	An	2	2,78
scodella pareti convesse l. svasato	Spcs	35	18,32	a stretto nastro	Asn	3	4,17
vaso troncoconico	VT	8	4,19	nd	And	3	4,17
olla a corpo ovoide p. rettilinee	OOpr	14	7,33	Totale		72	100
olla a corpo ovoide p. arrotondate	OOpa	6	3,14	Prese	sigla	n. fr.	% fr.
olla a corpo ovoide acc. colletto	OOac	8	4,19	breve listello verticale	Pblv	8	36,36
olla a corpo ovoide nd	OOnd	27	14,14	bugna forata orizzontalm.	Pbf	1	4,55
olla globulare	OG	11	5,76	triangolare insellata	Pti	1	4,55
vaso a collo alto	VCLa	6	3,14	attacco elemento di presa	Pnd	12	54,55
vaso a collo basso	VCLb	4	2,09	Totale		22	100
vaso a collo nd	VCLnd	2	1,05	Decorazioni	n. fr.	% fr.	% dec.
contenitore carenato	CC	3	1,57	dita	6	2,64	
Totale		191	100	Impressa			
				unghie	73	32,16	41,41
				pizzicato	4	1,76	
				punti	11	4,85	
				linee	29	12,78	
				Incisa			
				fasci di linee	35	15,42	29,52
				bande campite	3	1,31	
				Plastica			
				bugna	37	16,3	29,07
				segm. di cordone	29	12,78	
Totale		134	100	Totale	227	100	100

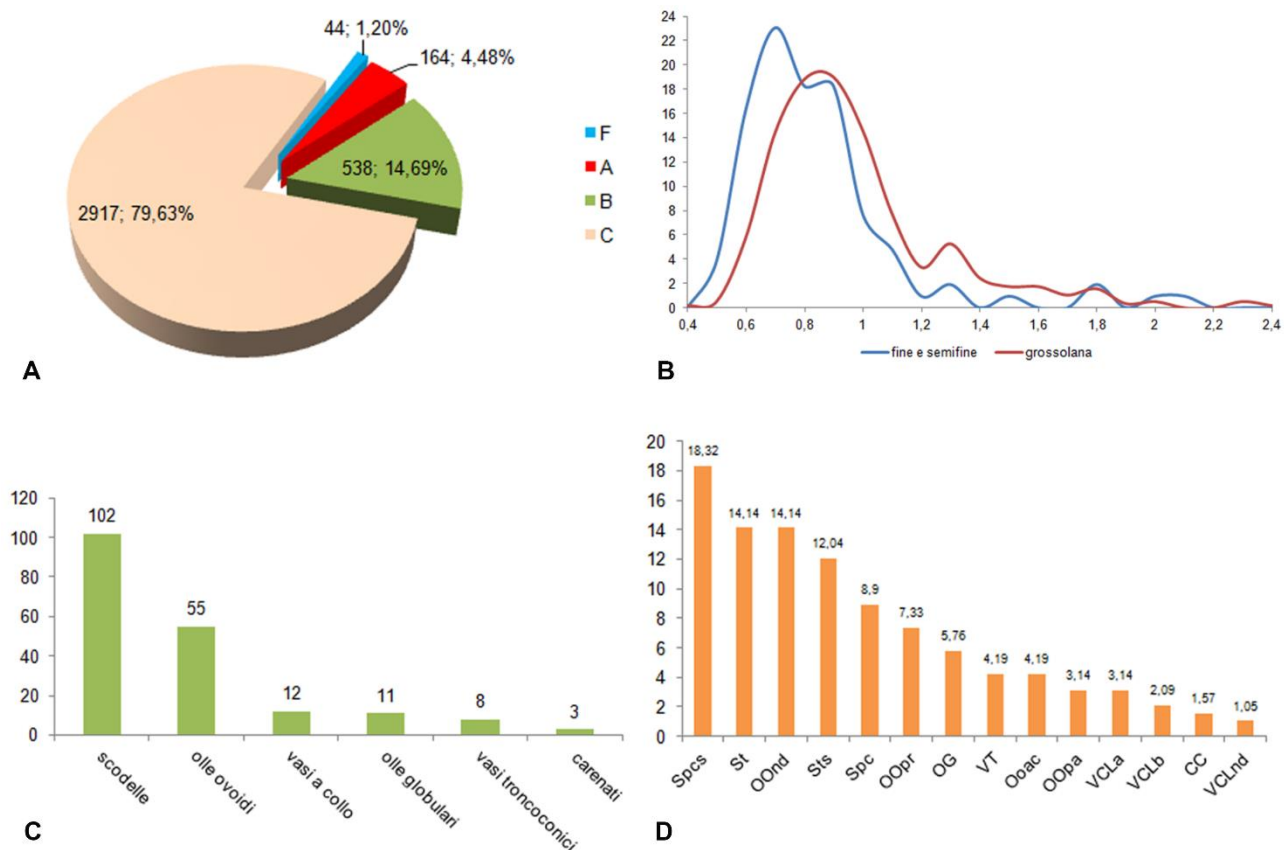


Fig. 2 - A: suddivisione dei frammenti ceramici per classi di impasto: F-figulina, A-fine, B-semifine, C-grossolana (valori assoluti e percentuali); B: Analisi degli spessori ceramici in rapporto alle classi di impasto (valori percentuali); C: Distribuzione delle forme ceramiche individuate nel sito (valori assoluti); D: Distribuzione dei tipi ceramici identificati: Spcs-scodelle a pareti convesse e labbro svasato, St-scodelle troncoconiche, OOND-olte a corpo ovoide nd, Sts-scodelle troncoconiche con labbro svasato, Spc-scodelle a pareti convesse, Oopr-olte ovoidi a pareti rettilinee, OG-olte globulari, VT-vasi troncoconici, Ooac-olte ovoidi con accenno di colletto, Oopa-olte ovoidi con pareti arrotondate, VCLa-vasi a collo alto, VCLb-vasi a collo basso, CC-contenitori carenati, VCLnd-vaso a collo nd (valori percentuali).
A: Number of ceramic sherds by paste classes: F-figulina, A-fine, B-semifine, C-coarse (absolute values and percentages); B: Pottery thickness in relation to paste classes (percentage values); C: Distribution of pottery shapes identified at the site (absolute values); D: Distribution of pottery types.

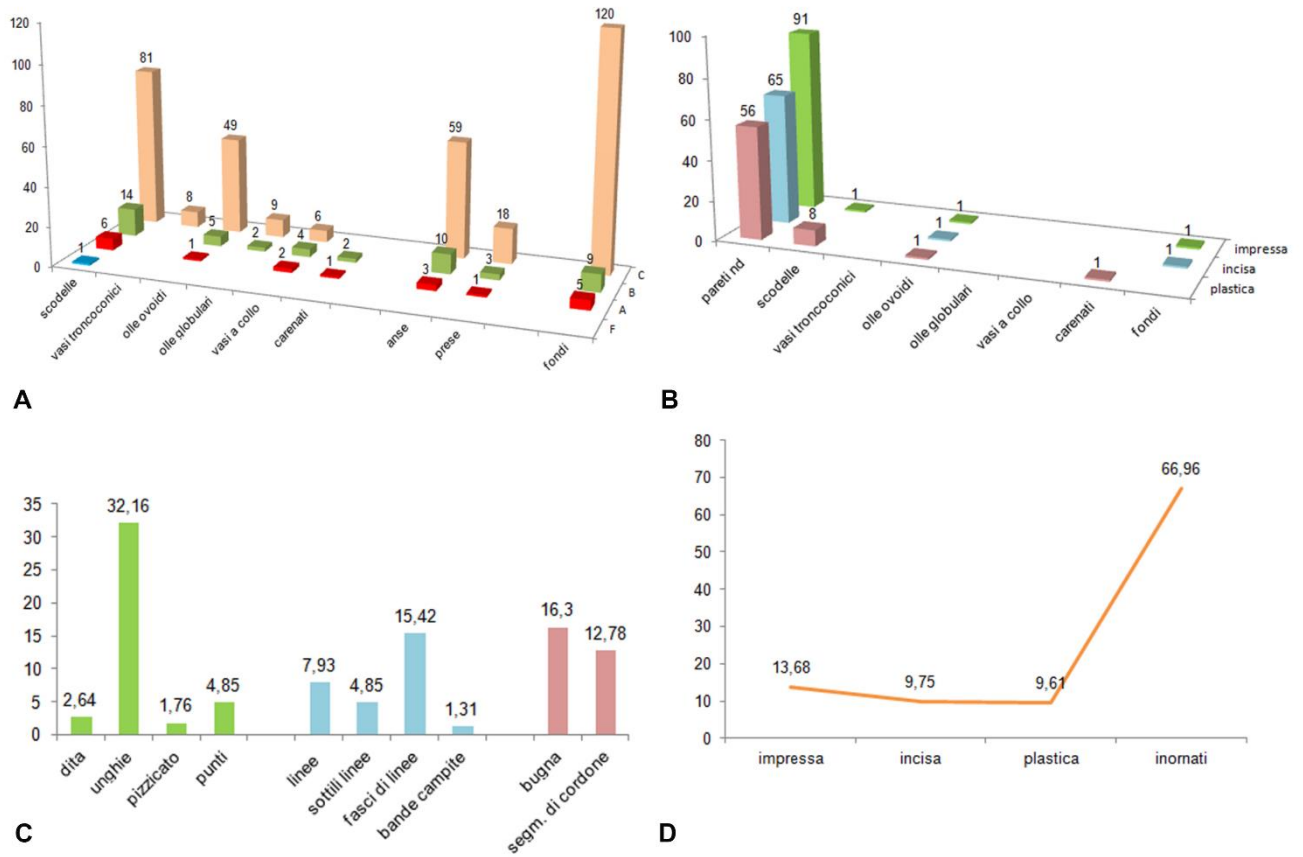


Fig. 3 - A: Confronto tra le forme ceramiche, gli elementi morfologici e quelli funzionali in relazione alle rispettive classi di impasto (F-figulina, A-fine, B-semifine, C-grossolana; valori assoluti); B: Rapporto tra decorazioni e relative forme ceramiche o parti del vaso (valori assoluti); C: Distribuzione delle diverse tecniche decorative identificate (valori percentuali); D: Rapporto tra i frammenti ceramici diagnostici decorati e quelli non decorati (valori percentuali).

A: Ratio between pottery shapes, morphological and functional elements and paste classes (F-figulina, A-fine, B-semifine, C-coarse, absolute values); B: Ratio between decorations and pottery shapes or parts (absolute values); C: Distribution of decoration techniques (percentage values); D: Ratio between decorated and non-decorated diagnostic potsherds (percentage values).



Fig. 4 - Ceramica in impasto grossolano (1-2) e semifine (3).
Coarse (1-2) and semi-fine (3) wares.

(C.L.M.)

CATALOGO DEI MANUFATTI LITICI RITOCATI

I manufatti ritoccati sono 13. Sono tutti su supporti laminari: si tratta di dieci lamelle ritoccate, un trapezio, una troncatura e un bulino su troncatura. Di seguito, gli strumenti verranno descritti singolarmente.

1. Lamella ritoccata

Dimensioni: 41 mm di lunghezza, 9 mm di larghezza e 2 mm di spessore

Gruppo di selce: E

Ritocco: semplice, marginale e continuo su entrambi i margini del supporto: sul margine sinistro è stato effettuato sulla parte mesiale e distale, mentre, sul margine destro è stato effettuato tra la parte prossimale e mesiale.

2. Lamella ritoccata

Dimensioni: di 42 mm di lunghezza, 13 di larghezza e 4 mm di spessore

Gruppo di selce: E

Ritocco: presenta un ritocco marginale su entrambi i margini: nel margine destro, il ritocco alterno è effettuato in modo semplice sulla parte prossimale e mesiale della faccia ventrale e, in modo sopraelevato, sulla parte distale nella faccia dorsale, mentre nel margine sinistro il ritocco semplice è inverso effettuato sulla parte distale.

3. Lamella ritoccata

Dimensioni: di 30 mm di lunghezza, 20 mm di larghezza e 5 mm di spessore, Gruppo di selce: E

Ritocco: presenta un ritocco erto, inverso e profondo effettuato sul margine destro.

4. Lamella ritoccata

Dimensioni: 36 mm di lunghezza, 15 mm di larghezza e 4 mm di spessore

Gruppo di selce: E

Ritocco: sopraelevato, inverso e marginale sul margine sinistro.

5. Lamella ritoccata

Dimensioni: 39 mm di lunghezza, 11 mm di larghezza e 3 mm di spessore

Gruppo di selce: B

Ritocco: semplice, diretto e profondo sul margine destro nella parte prossimale del supporto.

6. Lamella ritoccata

Dimensioni: 39 mm di lunghezza, 12 di larghezza e 5mm di spessore

Gruppo di selce: B

Ritocco: erto, diretto e profondo nella parte distale sul margine destro

7. Lamella ritoccata

Dimensioni: 34 mm di lunghezza, 11 mm di larghezza e 3 mm di spessore

Gruppo di selce: E

Ritocco: erto, denticolato alternato sul margine destro nella parte prossimale. Probabilmente un secondo ritocco potrebbe essere stato realizzato sul margine sinistro nella parte mesiale e distale, ma dato il pessimo stato di conservazione del supporto è difficile identificarlo.

8. Lamella ritoccata

Dimensioni: 43 mm di lunghezza, 12 mm di larghezza e 4 di spessore

Gruppo di selce: F

Ritocco: semplice e marginale presente su entrambi i margini del supporto: nel margine destro è stato effettuato nella parte distale, mentre nel margine sinistro è stato effettuato nella parte mesiale.

9. Lamella ritoccata

Dimensioni: 45 mm di lunghezza, 10 mm di larghezza e 6 mm di spessore

Gruppo di selce: F

Ritocco: ritocco erto sul margine sinistro con morfologia denticolata ed alternata. Un secondo ritocco sopraelevato marginale è presente sulla frattura distale. Su questo strumento sono state riscontrate tracce di usura (vedi Davide D'Errico).

10. Troncatura obliqua su lamella

Dimensioni: 41 mm di lunghezza, 14 mm di larghezza e 5 mm di spessore

Gruppo di selce: E

Ritocco: continuo su troncatura

11. Bulino

Dimensioni: di 25 mm di lunghezza, 17 mm di larghezza e 45 mm di spessore

Gruppo di selce: E

Ritocco: ritocco erto su frattura distale e ritocco semplice laterale sul margine destro, realizzato su un frammento mesiale di lamella

12. Lamella ritoccata

Dimensioni: 28 mm di lunghezza, 9 mm di larghezza e 2 mm di spessore

Gruppo di selce: E

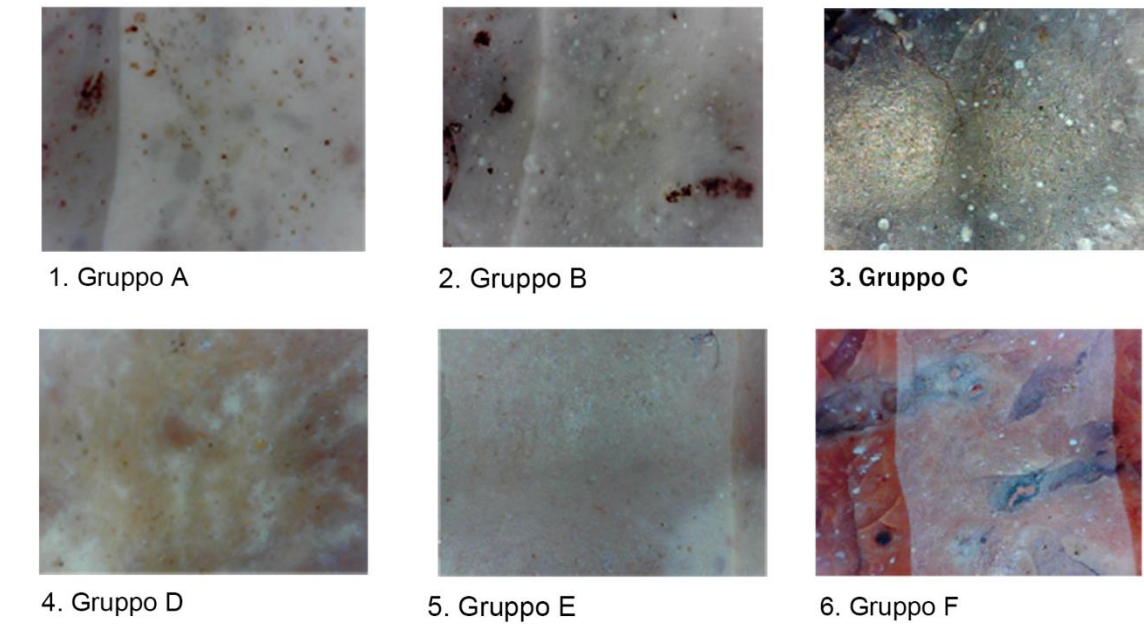
Ritocco: localizzato marginalmente su entrambi i margini: il margine sinistro presenta un ritocco sopraelevato obliquo sulla parte distale del supporto, mentre il margine destro presenta un ritocco semplice sulla parte prossimale

13. Trapezio

Dimensioni: 39 mm di lunghezza, 14 mm di larghezza e 4 mm di spessore

Gruppo di selce: F

Ritocco: le fratture oblique presentano un ritocco erto.



A



Fig 5. A: Gruppi di selce.; B: Nuclei.
A: *Flint groups*; B: *Cores*.

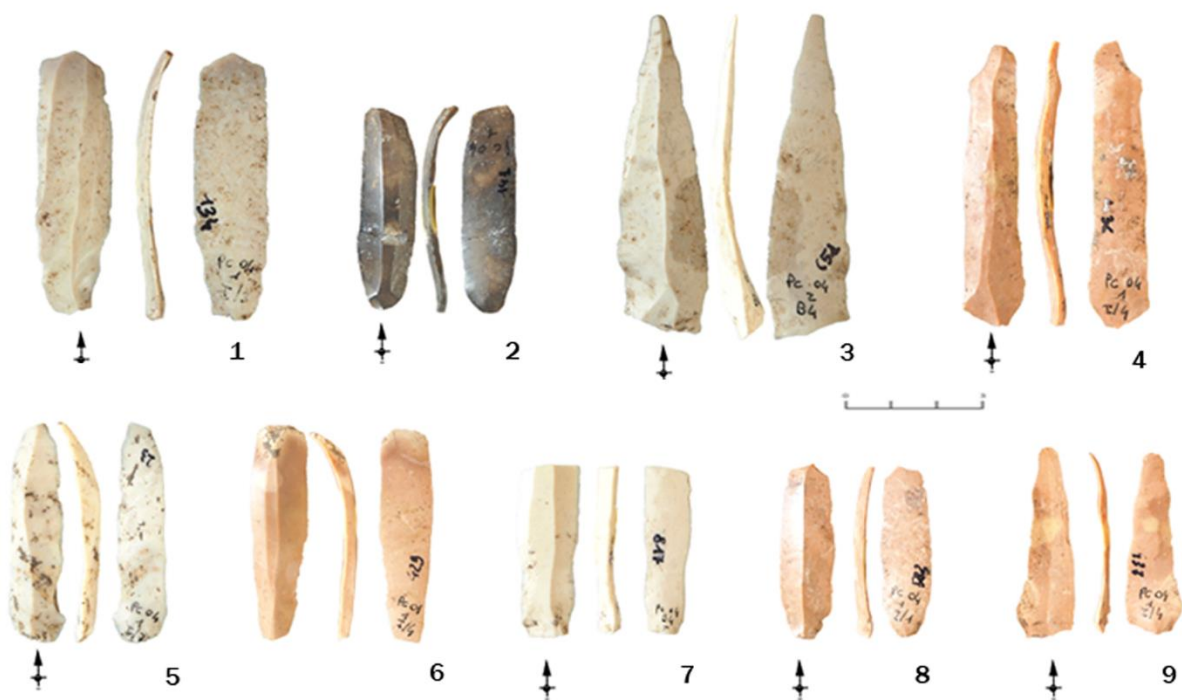


Fig. 6. Débitage lamellaire.
Bladelets.

(D.P.)

ANALISI FUNZIONALE

Tab.1: Provenienza dei manufatti selezionati e materiali lavorati.

Location of the selected artefacts and worked materials

N. oggetto	Unità Stratigrafica	Supporto	Alterazione	Materiale lavorato
48	PC04 B5 I	Blade	Assente	materie animali
49	PC04 B5 I	Blade	Assente	pelle-taglio
50	PC04 B5 I	Retouched blade	Assente	pelle-raschiatura
51	PC04 US1 I tg6	Blade	Alterazione da fuoco	cereali
52	PC04 US1 I tg 6	Blade	Assente	pelle-taglio
53	PC04 US 1 I tg 6	Blade	Assente	cereali
54	PC04 US 1 I tg 6	Blade	Assente	vegetali
55	PC04 US1 I tg 4	Blade	Alterazione da fuoco	cereali
56	PC04 US1 tg 4	Blade	Alterazione da fuoco	cereali
57	PC04 US 1I tg4	Blade	Alterazione da fuoco	legno
58	PC04 US 1 I tg 4	Blade	Assente	vegetali
59	PC04 US 1 I tg4	Blade	Post deposizionale	cereali
60	PC04 US 1 I tg 4	Blade	Assente	materie animali
61	PC04 US 1 I tg4	Blade	Assente	cereali
62	PC04 US 1 I tg 4	Blade	Post deposizionale	cereali
63	PC04 US 1 I tg 5	Blade	Post deposizionale	cereali
64	PC04 US1 I tg 5	Blade	Alterazione da fuoco	cereali
65	PC04 B4 I tg 5	Blade	Assente	carne
66	PC04 B4 I tg 5	Blade	Assente	cereali
67	PC04 AA3 US11 I/1	Blade	Alterazione da fuoco	materie animali
68	PC04 AA3 US11 I/1	Blade	Assente	cereali
69	PC04 AA3 US11 I/1	Blade	Assente	cereali
70	PC04 US1/I tgl 1	Blade	Assente	pelle-taglio
71	PC04 US1/I tgl 1	Blade	Assente	carne
72	PC04 US1/I tgl 1	Blade	Assente	vegetali
73	PC04 US1/I tgl 2	Blade	Assente	pelle-raschiatura
74	PC04 US1/I tgl 2	Blade	Assente	cereali
75	PC04 US1/I tgl3	Blade	Assente	cereali
76	PC04 US1/I tgl3	Blade	Assente	cereali
77	PC04 US1/I tgl3	Blade	Assente	cereali
78	PC04 US1/I tgl3	Blade	Assente	vegetali

79	PC04 US 1/I tgl 5	Blade	Assente	legno
80	PC04 US1/I tgl 5	Blade	Assente	legno
81	PC04 US1/I tgl5	Blade	Assente	cereali
82	PC06 C3 US13	Blade	Post deposizionale	cereali
83	PC06 US13	Retouched Blade	Assente	cereali
84	PC06 C3 US13	Blade	Assente	pelle-taglio
85	PC06 Q2 US12	Blade	Assente	cereali
86	PC06 B4 US13	Blade	Assente	cereali
87	PC06 C4 US13	Blade	Assente	cereali
88	PC06 QC1 US31	Blade	Assente	cereali
89	PC06 D2 US12	Retouched blade	Assente	pelle-raschiatura

(D.D.E.)

ANALISI OGGETTO IN OSSO DECORATO

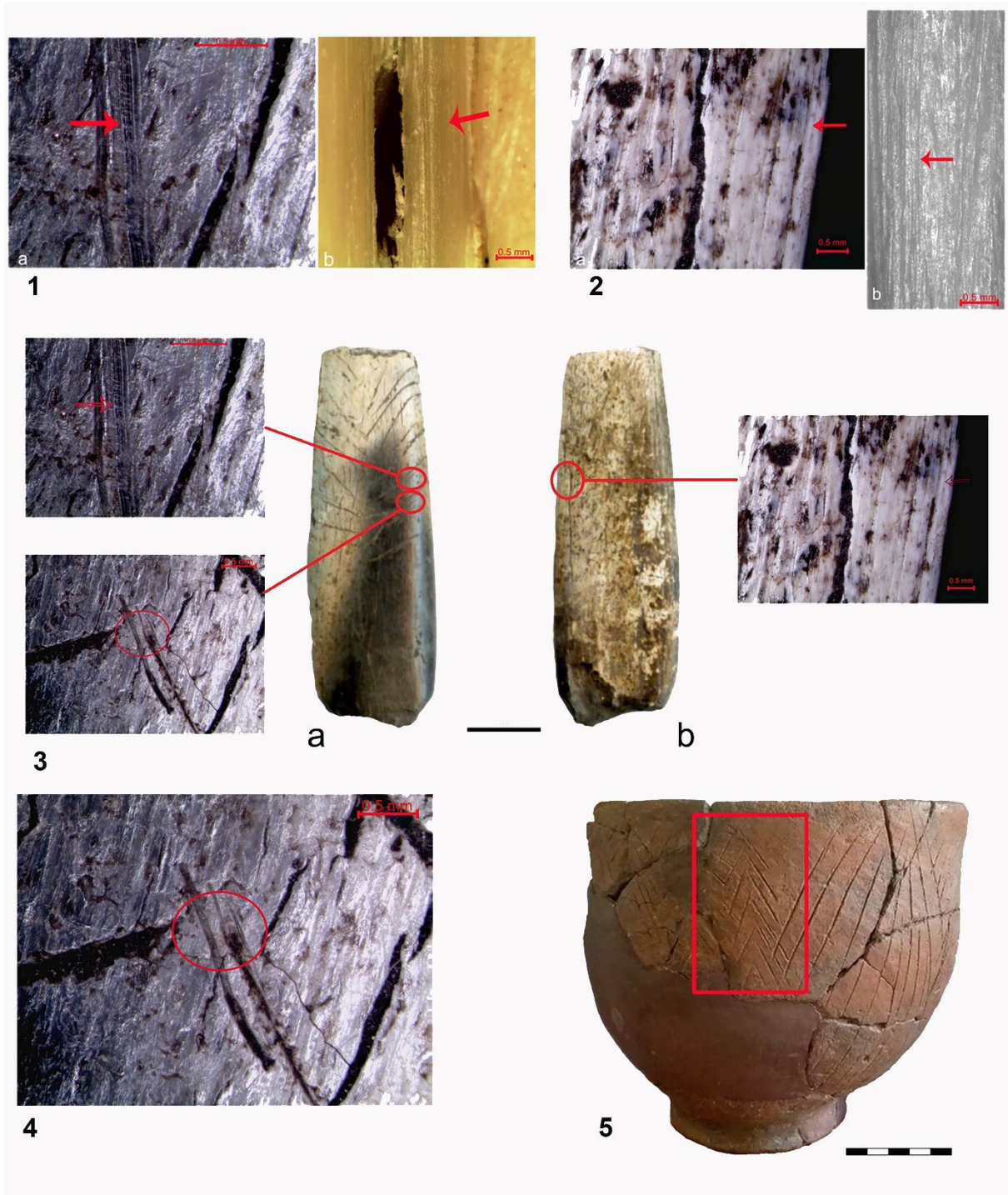


Fig. 7 – 1. Tracce di taglio con lame litiche: *a*, oggetto archeologico. Faccia superiore area mesiale. Solco effettuato con una parte affilata in selce. Scatto allo stereomicroscopio ad ingrandimento 7,5x. *b*, riproduzione sperimentale di taglio con lama in selce. Scatto allo stereomicroscopio ad ingrandimento 3x. 2. Traccia tecnologica di abrasione. *a*, Oggetto archeologico. Faccia inferiore area mesiale. Solchi di abrasione per la rifinitura dello strumento. Fotografia scattata allo stereomicroscopio ad ingrandimento 3x. *b*, traccia di abrasione sperimentale. Scatto allo stereomicroscopio ad ingrandimento 3x. 3. L'oggetto in osso di Esanatoglia e le tracce rinvenute sulle superfici. *a*, faccia superiore dell'oggetto; *b*, faccia inferiore dell'oggetto. 4. Faccia superiore area mesiale. Solchi più brevi creati involontariamente durante la preparazione della decorazione del manufatto. Foto allo stereomicroscopio ingrandimento 4x. 5. Olla con decorazione incisa a motivi geometrici proveniente dal sito Maddalena di Muccia (Foto C. La Marca).

1. Traces of cutting with lithic blades. a, Archaeological object, upper face mesial area. Incision made with a sharp chert tool. Stereomicroscope shot at 7.5x magnification. b, Experimental reproduction of cutting with chert blade. Shot at the stereomicroscope at 3x magnification. 2. Technological abrasion trace. a,

Archaeological object, lower face mesial area. Abrasion grooves for tool finishing. Photograph taken with stereomicroscope at 3x magnification. b, Experimental abrasion. Photo at the stereomicroscope at 3x magnification. 3. The bone object from Esanatoglia and the traces found on the surfaces: a, upper surface, b, lower surface. 4. Upper face mesial area. Short incisions created unintentionally during the preparation of the artifact decoration. Photo at the stereomicroscope 4x magnification. 5. Neolithic bowl with engraved geometric decoration, Maddalena di Muccia (MC) (Photograph by C. La Marca).

(S.M.S.)

CONCLUSIONI

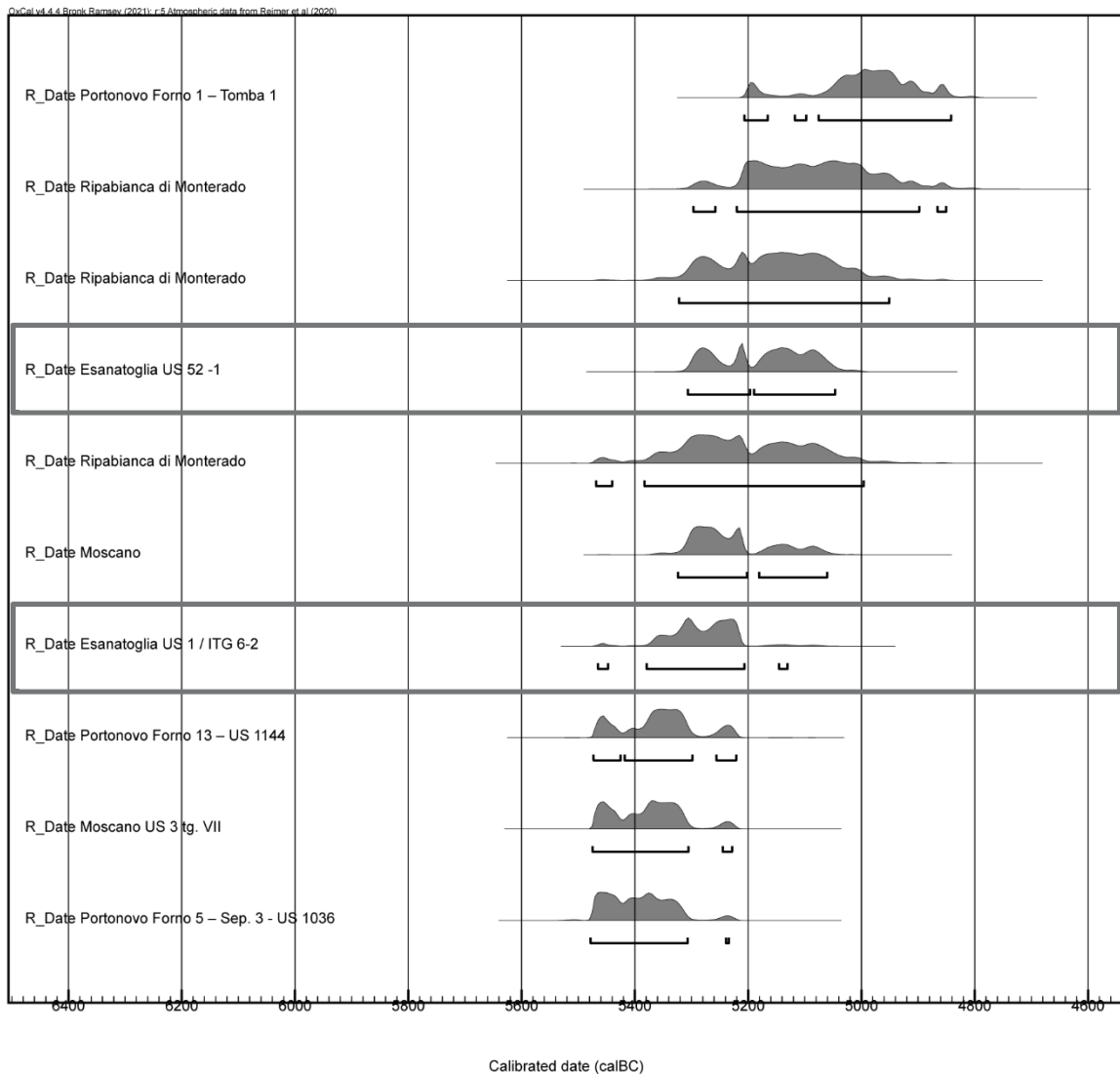


Fig. 8 - Multiplot delle date radiometriche a disposizione per la seconda fase del Neolitico antico delle Marche. Dati atmosferici da Reimer et al. 2020, OxCal v.4.4.4 Bronk Ramsey 2021.
Multiplot chart of the C14 data of Early Neolithic sites (second phase) from Marche region. Atmospheric data from Reimer et al. 2020, OxCal v.4.4.4 Bronk Ramsey 2021.

(C.C.B.)